

Andrzej Klarkowski*

SZACOWANIE I KONTROLOWANIE WPŁYWU OŚRODKA BADAWCZEGO W ANALIZACH DYNAMIKI NASTROJÓW SPOŁECZNYCH**

Spośród wyników badań opinii społecznej przeprowadzanych w Polsce po 1990 roku wyodrębniono 7 wskaźników stanu opinii mierzonych co najmniej przez 12 miesięcy równolegle na próbach reprezentacyjnych przez co najmniej 2 ośrodki badawcze. Określono stopień podobieństwa wielkości wskaźników mierzonych w tym samym momencie czasowym oraz podobieństwo dynamiki zmian wartości. Stopień podobieństwa potwierdza rzetelność wskaźników i wiarygodność firm badawczych. O ile wartości wskaźników są podobnie diagnozowane przez poszczególne ośrodki badawcze, to szacowanie zmian jest obciążone większym błędem. Zastosowanie analizy wariancji, gdzie zmienną zależną były wartości wskaźników a zmiennymi niezależnymi czas pomiaru i firma badawcza, wykazało występowanie istotnych statystycznie różnic w wynikach (efekt ośrodka badawczego). Zastosowanie analizy wariancji w wypadku programu badawczego równolegle realizowanego przez dwie instytucje badawcze (identyczne narzędzie, równoważne próby, podobny czas realizacji) potwierdziło występowanie systematycznych różnic w wynikach (efekt ośrodka badawczego). Występowanie w pomiarach opinii publicznej „efektu ośrodka” uzasadnia potrzebę przeprowadzania równoległych badań w przypadku diagnoz mających istotne znaczenie społeczne i stosowanie technik statystycznych pozwalających na kontrolowanie różnic wynikających z „efektu ośrodka”.

Celem pracy jest prezentacja niektórych problemów związanych z wtórną analizą danych zbieranych równolegle przez kilka firm badawczych oraz propozycje ich rozwiązania.

Nieoczekiwanym rezultatem przemian ustrojowych kraju jest pojawienie się w ciągu ostatnich 5 lat prężnego rynku badań społecznych. Pomimo zorientowania większości firm na komercyjne badania rynkowe, najlepsze z nich traktują badania społeczno-polityczne jako rynkową wizytówkę swoich możliwości i realizują

* Uwagi do autora lub prośby o nadbitki prosimy kierować do: Andrzej Klarkowski, Wydział Psychologii UW, Zespół Analiz i Prognoz URM, Al. Ujazdowskie 1/3, 00-583 Warszawa, e-mail AKLARKOW@URM.GOV.PL.

** Praca powstała dzięki pomocy Słazka Szwalbego i Zbigniewa Rykowskiego, kolegów z Zespołu Analiz Społecznych. Dziękuję firmom CBOS, Demoskop, Pentor za udostępnione dane.

dość konsekwentnie kilkuletnie programy badawcze, prowadząc cykliczne pomiary opracowanych przez siebie bądź adaptowanych wskaźników stanu opinii społecznej. Istotną rolę inspirującą spełniają w tym media, będące chłonnym odbiorcą wyników (niektóre z nich, np. dziennik „Rzeczpospolita”, finansują wieloletnie kontrakty badawcze) oraz instytucje publiczne związane z niektórymi ośrodkami (Telewizja, bądź centralna administracja w wypadku CBOS).

Efektom kilkuletniej hossy na rynku badań jest zgromadzenie przez kilka ośrodków comiesięcznych pomiarów wykonywanych na porównywalnych próbach przy użyciu stabilnego zestawu pytań. Dla socjologa-analityka pojawia się frapująca możliwość podjęcia próby opisu i diagnozy zmian sytuacji społecznej kraju opartej na empirii. Systematyczność zbieranych danych daje nadzieję na powiązanie dynamiki zmian opinii społecznej ze zmianami sytuacji ekonomicznej (np. miesięcznymi wskaźnikami gospodarczymi GUS) oraz wydarzeniami na scenie politycznej. Jednym z warunków sukcesu jest określenie stopnia porównywalności danych sondażowych pochodzących z różnych ośrodków badawczych oraz eliminacja różnic wyników w taki sposób, by można było orzekać o kierunku zmian opinii społecznej niezależnie od specyfiki konkretnych pytań, specyfiki doboru reprezentatywnej próby, składu sieci ankierów.

W dalszej części pracy przedstawię:

1. Propozycję doboru porównywalnych wskaźników stosowanych przez czołowe firmy badawcze przy badaniu opinii społecznej.
2. Uzasadnienie tezy o możliwości porównywania wyników zgromadzonych od kilku lat.
3. Przykłady występowania systematycznych różnic między danymi pochodzącymi z różnych ośrodków.
4. Propozycję analiz pozwalających na badanie dynamiki zmian przy kontrolowaniu różnic między ośrodkami.

Czy można w wykonywanych systematycznie (co miesiąc) badaniach sondażowych znaleźć porównywalne wskaźniki stanu opinii społecznej?

Systematycznie rośnie liczba firm badawczych realizujących miesięczne badania. Pionierami regularnych badań bez wątplenia były OBOP i CBOS. W 1992 r. dołączyły do nich Demoskop, Pentor, Pracownia Badań Społecznych z Sopotu. W 1995 r. rozpoczęto systematyczne badania w SMG-KRC. Przedsięwzięcia badawcze prowadzono niezależnie od siebie, korzystając z różnych inspiracji teoretycznych, proponując zróżnicowane wersje pytań. Pomimo niezależności inspiracji, intuicja badaczy, a zapewne także zorientowanie na rynek medialny, doprowadziły do krystalizacji podobnych obszarów dociekań badawczych. Lektura prezentowanych w prasie wyników oraz udostępnianych fragmentów ankiet pozwala na wyodrębnienie takich wątków jak:

- (i) ocena zmian w kraju,
- (ii) subiektywny odbiór sytuacji gospodarczej (ocena sytuacji aktualnej i przyszłej),
- (iii) subiektywne oceny własnej sytuacji materialnej (aktualnej i przyszłej),
- (iv) ocena rządu i premiera,
- (v) subiektywna ocena poszczególnych polityków,
- (vi) preferencje wyborcze.

Oczywiście wątkami wspólnymi są także tak zwane zmienne metryczkowe (płeć, wiek, wykształcenie, wykonywany zawód, skład rodziny, dochód), ale nie są one przedmiotem naszego zainteresowania w tej pracy, mimo że problem porównywalności tychże charakterystyk jest sam w sobie poważnym wyzwaniem przy interpretacji wyników danych z różnych firm badawczych. Wprowadzenie jako kryterium doboru systematycznego pomiaru w okresie dłuższym niż 12 miesięcy przez co najmniej dwa ośrodki badawcze na próbach reprezentatywnych oraz udostępnianie przez ośrodek badawczy wyników ogranicza materiały wykorzystane w tej pracy do wyników firm: CBOS, Demoskop i Pentor zaliczanych w 1995 r. do czołówek komercyjnych firm badawczych.

Na podstawie analizy treści kwestionariuszy wyodrębniono 7 wskaźników podobnych postaw mierzonych co miesiąc przez Pentor, Demoskop i CBOS. Wskaźniki tworzy się przypisując wagi poszczególnym odpowiedziom na pytania o podobnej treści. Wypowiedziom wskazującym na skrajnie odrzucającą reakcję przypisywano wartość -2, odpowiedziom wskazującym na skrajnie pozytywną reakcję przypisywano wartość +2, odpowiedziom neutralnym (ambiwalentnym) nadawano wagę 0. Przyjęcie założenia emocjonalnej równoważności odpowiedzi skrajnych pozwala na pokonanie bariery wynikającej ze stosowania przez poszczególnych badaczy odmiennych kafeterii przy podobnych treściowo pytaniach, co jest powszechną bolączką przy próbach porównywania wyników z różnych źródeł. Wskaźniki są obliczane przez sumowanie wag odpowiedzi w pytaniach składających się na wskaźnik i podzielenie przez liczbę pytań. Poniżej przedstawiono listę proponowanych wskaźników.

1. Ocena kierunku rozwoju sytuacji kraju (najbardziej ogólny wskaźnik obejmujący pytania o stan kraju, oceny dotychczasowych zmian i oczekiwanej sytuacji kraju).

Wskaźnik zbudowany na podstawie ważonych odpowiedzi na następujące pytania CBOS. (W nawiasach podano wagi odpowiedzi)

Czy ogólnie rzecz biorąc, sytuacja w kraju idzie w dobrym, czy też w złym kierunku?

odpowiedzi: w dobrym (2), w złym (-2), trudno powiedzieć (0),

A jak pan(i) sądzi, czy w ciągu najbliższego roku sytuacja w Polsce poprawi się, pogorszy, czy też wcale się nie zmieni?

odpowiedzi : zdecydowanie poprawi się (2) , raczej się poprawi (1), nie zmieni się (0), raczej się pogorszy (-1), zdecydowanie pogorszy się (-2), trudno powiedzieć (0),

Jak Pan(i) ogólnie ocenia obecną sytuację polityczną w Polsce?

Odpowiedzi: bardzo dobra (2), dobra (1), ani dobra ani zła (0), zła (-1), bardzo zła (-2), trudno powiedzieć (0).

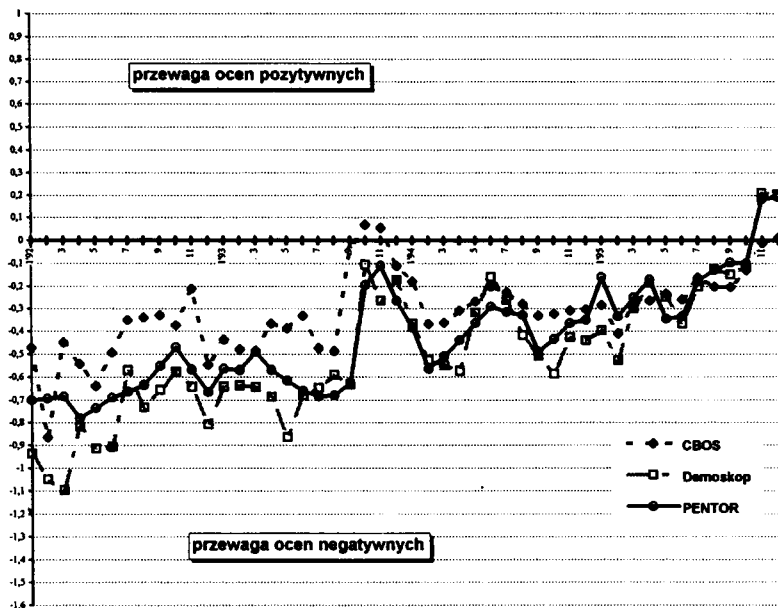
Jak Pan(i) ogólnie ocenia przyszłą sytuację polityczną w Polsce?

Odpowiedzi: zdecydowanie się poprawi (2), raczej się poprawi (1), pozostanie bez zmian (0), raczej się pogorszy (-1), zdecydowanie się pogorszy (-2), trudno powiedzieć (0).

Jak Pan(i) ogólnie ocenia obecną sytuację gospodarczą w Polsce?

Odpowiedzi: bardzo dobra (2), dobra (1), ani dobra ani zła (0), zła (-1), bardzo zła (-2), trudno powiedzieć (0).

Rysunek 1. Ocena kierunku rozwoju sytuacji w kraju



Jak Pan(i) ogólnie ocenia przyszłą sytuację gospodarczą w Polsce?

Odpowiedzi: zdecydowanie się poprawi (2), raczej się poprawi (1), pozostanie bez zmian (0), raczej się pogorszy (-1), zdecydowanie się pogorszy (-2), trudno powiedzieć (0).

Wskaźnik zbudowany na podstawie ważonych odpowiedzi na następujące pytania firmy Demoskop.

Czy sądzi Pan(i), że sprawy naszego kraju zmiernają w dobrym kierunku, czy też że przybierają one zły obrót.

Odpowiedzi: w dobrym kierunku (2), w złym kierunku (-2) trudno powiedzieć (0).

Jak ocenia pan(i) zmianę sytuacji gospodarczej w Polsce w ciągu ostatnich 12 miesięcy?

Odpowiedzi: poprawiła się (2), nie zmieniła się (0), pogorszyła się (-2), trudno powiedzieć (0).

Jak Pan(i) sądzi, jak sytuacja gospodarcza w Polsce będzie się zmieniać w ciągu najbliższych 12 miesięcy?

Odpowiedzi: poprawi się (2), nie zmieni się (0), pogorszy się (-2).

Wskaźnik zbudowany na podstawie ważonych odpowiedzi na następujące pytania firmy Pentor.

Czy ogólnie rzecz biorąc, zmiany polityczne i gospodarcze zachodzące w Polsce w ciągu ostatnich pięciu lat:

Odpowiedzi: zdecydowanie Pan(i) popiera (2), raczej popiera (1), raczej nie popiera (-1), zdecydowanie nie popiera (-2), trudno powiedzieć (0).

Czy sądzi Pan(i), że za rok ogólna sytuacja ekonomiczna kraju będzie:

Odpowiedzi: dużo lepsza (2), trochę lepsza (1), trochę gorsza (-1), dużo gorsza (-2), wcale się nie zmieni (0), trudno powiedzieć (0).

Jak Pan(i) ocenia obecną ogólną sytuację ekonomiczną Polski?

Odpowiedzi : bardzo dobrze (2), dobrze (1), częściowo dobrze, częściowo źle (-1), bardzo źle (-2), trudno powiedzieć (0).

Czy sytuacja ekonomiczna kraju jest obecnie lepsza , taka sama, czy gorsza niż rok temu?

Odpowiedzi: lepsza (2), taka sama (0), gorsza (-2), trudno powiedzieć (0).

2. Ocena aktualnego stanu gospodarki

Wskaźnik zbudowany na podstawie ważonych odpowiedzi na pytanie CBOS.

Jak Pan(i) ogólnie ocenia obecną sytuację gospodarczą w Polsce?

Odpowiedzi: bardzo dobra (2), dobra (1), ani dobra ani zła (0), zła (-1), bardzo zła (-2), trudno powiedzieć (0).

Wskaźnik zbudowany na podstawie ważonych odpowiedzi na pytanie firmy Demoskop.

Jak ocenia pan(i) zmianę sytuacji gospodarczej w Polsce w ciągu ostatnich 12 miesięcy?

Odpowiedzi: poprawiła się (2), nie zmieniła się (0), pogorszyła się (-2), trudno powiedzieć (0),

Wskaźnik zbudowany na podstawie ważonych odpowiedzi na pytania firmy Pentor.

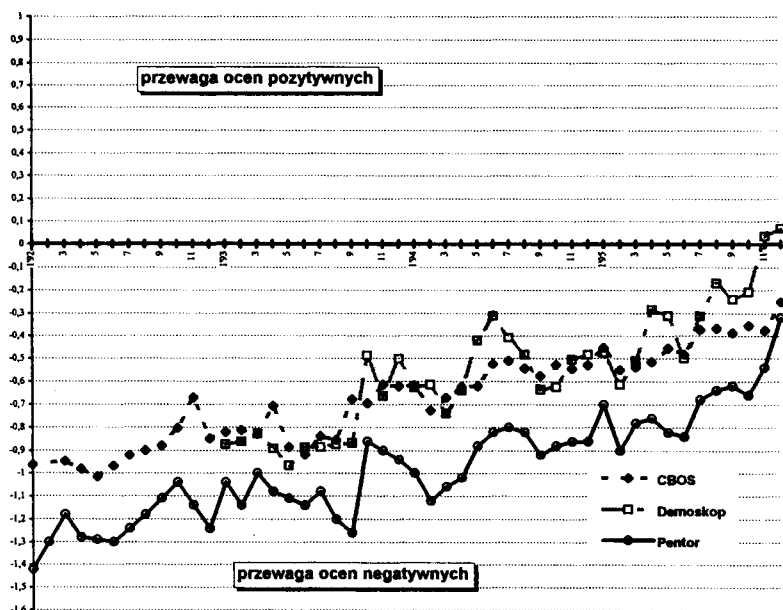
Jak Pan(i) ocenia obecną ogólną sytuację ekonomiczną Polski?

Odpowiedzi: bardzo dobrze (2), dobrze (1), częściowo dobrze, częściowo źle (-1), bardzo źle (-2), trudno powiedzieć (0).

Czy sytuacja ekonomiczna kraju jest obecnie lepsza , taka sama, czy gorsza niż rok temu?

Odpowiedzi: lepsza (2), taka sama (0), gorsza (-2), trudno powiedzieć (0).

Rysunek 2. Ocena aktualnego stanu gospodarki



3. Ocena przyszłego stanu gospodarki

Wskaźnik zbudowany na podstawie ważonych odpowiedzi na pytanie CBOS.

Jak Pan(i) ogólnie ocenia przyszłą sytuację gospodarczą w Polsce?

Odpowiedzi: zdecydowanie się poprawi (2), raczej się poprawi (1), pozostanie bez zmian (0), raczej się pogorszy (-1), zdecydowanie się pogorszy (-2), trudno powiedzieć (0).

Wskaźnik zbudowany na podstawie ważonych odpowiedzi na pytanie firmy Demoskop.

Jak Pan(i) sądzi jak sytuacja gospodarcza w Polsce będzie się zmieniać w ciągu najbliższych 12 miesięcy?

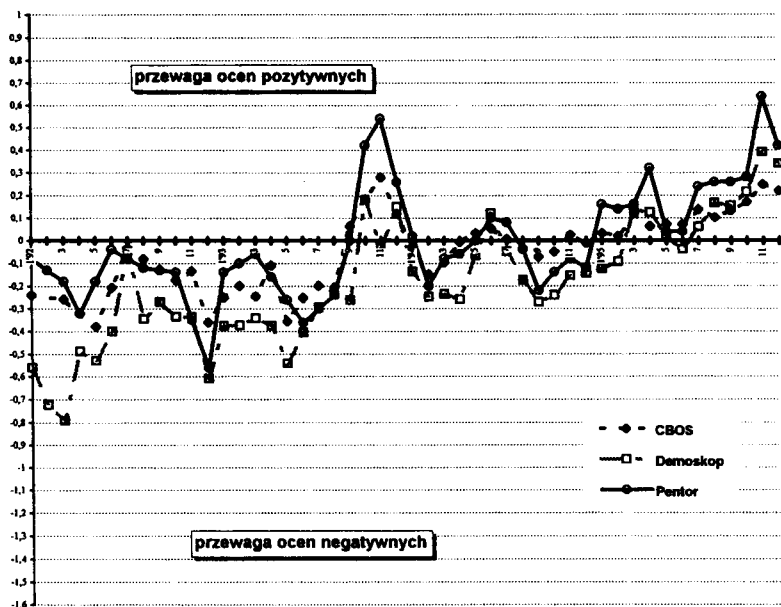
Odpowiedzi: poprawi się (2), nie zmieni się (0), pogorszy się (-2).

Wskaźnik zbudowany na podstawie ważonych odpowiedzi na pytanie firmy Pentor.

Czy sądzi Pan(i), że za rok ogólna sytuacja ekonomiczna kraju będzie:

Odpowiedzi: dużo lepsza (2), trochę lepsza (1), trochę gorsza (-1), dużo gorsza (-2), wcale się nie zmieni (0), trudno powiedzieć (0).

Rysunek 3. Ocena przyszłego stanu gospodarki



4. Ocena aktualnej sytuacji własnej

Wskaźnik zbudowany na podstawie ważonych odpowiedzi na pytania CBOS.

Czy obecnie Panu(i) i Pana(i) rodzinie żyje się..

Odpowiedzi: bardzo dobrze (2), dobrze (1), ani dobrze, ani źle (0), źle (-1), bardzo źle (-2), trudno powiedzieć (0).

Jak Pan(i) ocenia obecne warunki materialne swojego gospodarstwa domowego? Czy są one:

Odpowiedzi: złe (-2), raczej złe (-1), ani dobre, ani złe (0), raczej dobre (1), dobre (2)?

Wskaźnik zbudowany na podstawie ważonych odpowiedzi na pytania firmy Demoskop.

Jaka jest obecna sytuacja finansowa w Pana(i) domu?

Odpowiedzi: mamy rosnące długi (-2), wydajemy oszczędności (-1), wystarcza nam na życie (1), odkładamy drobne sumy (2), odkładamy duże sumy (2), trudno powiedzieć (0).

Jak oceni(a)by Pan(i) sytuację materialną w swoim domu, gdy porówna ją pan(i) z sytuacją sprzed 12 miesięcy?

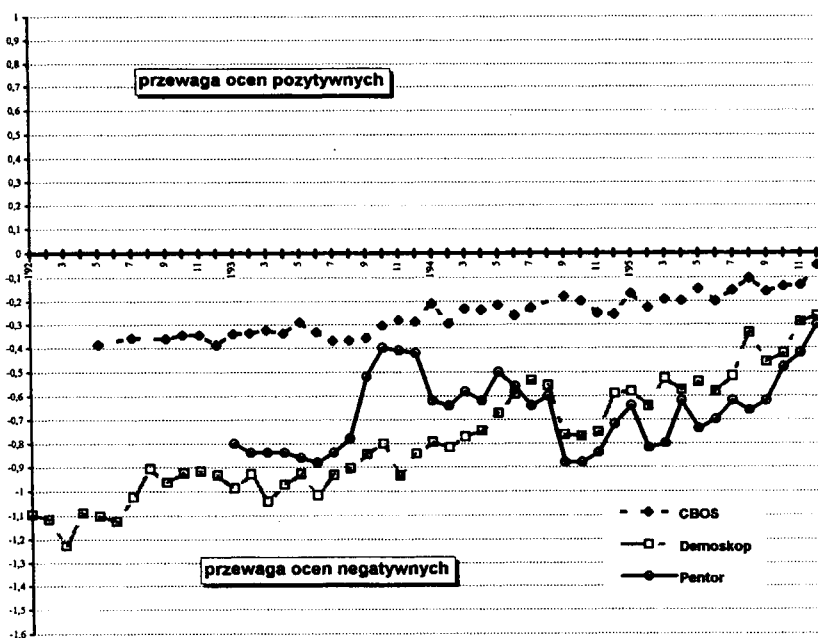
Odpowiedzi: poprawiła się (2), nie zmieniła się (0), pogorszyła się (-2), trudno powiedzieć (0).

Wskaźnik zbudowany na podstawie ważonych odpowiedzi na pytanie firmy Pentor.

Czy obecna sytuacja finansowa Pana(i) gospodarstwa domowego w porównaniu do sytuacji sprzed roku jest:

Odpowiedzi: lepsza (2), taka sama (0), gorsza (-2)?

Rysunek 4. Ocena aktualnej sytuacji własnej



5. Ocena przyszłej sytuacji własnej

Wskaźnik zbudowany na podstawie ważonych odpowiedzi na pytanie CBOS.

A jak Pan(i) sądzi, czy za rok Panu(i) rodzinie będzie się żyło?

Odpowiedzi: znacznie lepiej niż obecnie (2), nieco lepiej (1), tak samo jak obecnie (0), nieco gorzej (-1), znacznie gorzej niż obecnie (-2), trudno powiedzieć (0).

Wskaźnik zbudowany na podstawie ważonych odpowiedzi na pytanie firmy Demoskop.

Jak Pan(i) sądzi, jaka będzie sytuacja materialna w Pana(i) domu za 12 miesięcy?

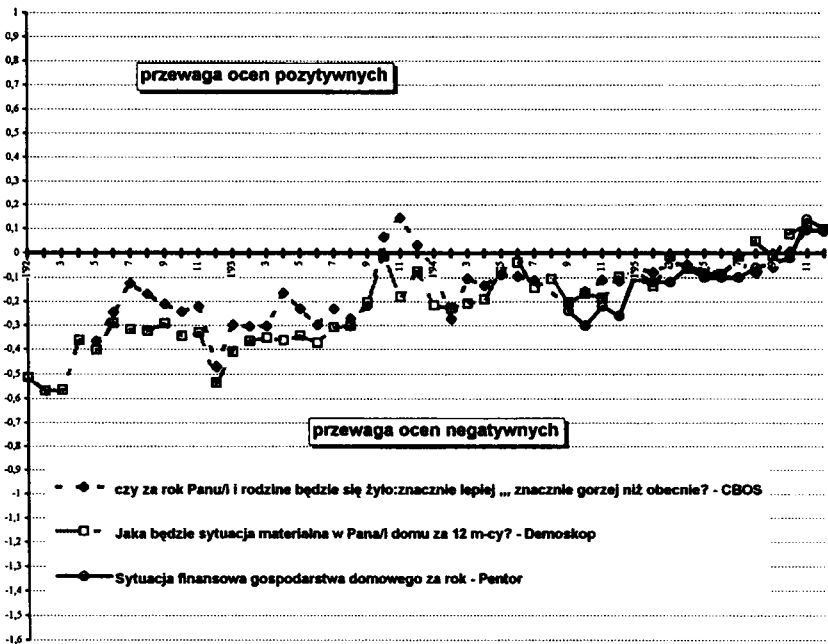
Odpowiedzi: nastąpi wyraźna poprawa (2), nastąpi lekka poprawa (1), będzie bez zmian (0), nastąpi lekkie pogorszenie (-1), nastąpi wyraźne pogorszenie (-2), trudno powiedzieć (0).

Wskaźnik zbudowany na podstawie ważonych odpowiedzi na pytanie firmy Pentor.

A za rok sytuacja finansowa Pana(i) gospodarstwa domowego

Odpowiedzi: poprawi się (2), nie ulegnie zmianie (0), pogorszy się (-2), trudno powiedzieć (0)?

Rysunek 5. Ocena przyszłej sytuacji własnej



6. Ocena premiera

Wskaźnik zbudowany na podstawie ważonych odpowiedzi na pytanie CBOS.

Czy jest Pan(i) zadowolony(a) że na czele rządu stoi premier (nazwisko aktualnego premiera)?

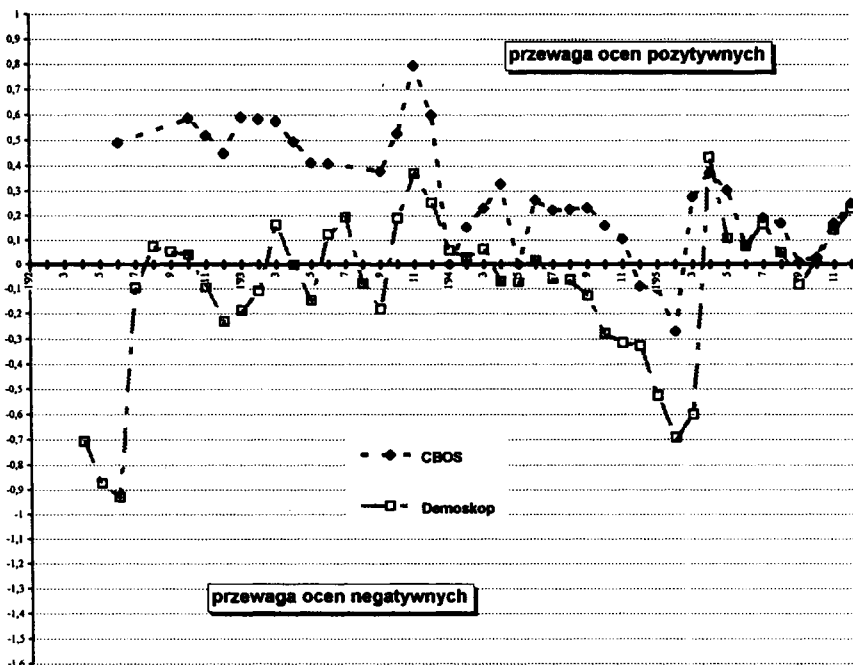
Odpowiedzi: zdecydowanie tak (2), raczej tak (1), raczej nie (-1), zdecydowanie nie (-2), trudno powiedzieć (0).

Wskaźnik zbudowany na podstawie ważonych odpowiedzi na pytanie firmy Demoskop.

Jak Pan(i) ocenia działalność premiera (nazwisko aktualnego premiera) w ciągu ostatnich tygodni jego urzędowania?

Odpowiedzi: bardzo dobrze (2), dobrze (1), źle (-1), bardzo źle (-2), trudno powiedzieć (0).

Rysunek 6. Ocena premiera



7. Ocena rządu

Wskaźnik zbudowany na podstawie ważonych odpowiedzi na pytania CBOS

Czy Pana(i) zdaniem, polityka obecnego rządu stwarza szanse wyjścia z kryzysu gospodarczego?

Odpowiedzi: zdecydowanie tak (2), raczej tak (1), raczej nie (-1), zdecydowanie nie (-2), trudno powiedzieć (0).

Czy wiadomość o ustąpieniu obecnego rządu przyjęłby Pan(i) z

Odpowiedzi: z zadowoleniem (-2), z obojętnością (0), z niezadowoleniem (2), trudno powiedzieć (0)?

Jak określił(a)by Pan(i) swój stosunek do obecnego rządu? Czy jest Pan(i) jego:

Odpowiedzi: zdecydowanym zwolennikiem (2), umiarkowanym zwolennikiem (1), umiarkowanym przeciwnikiem (-1), zdecydowanym przeciwnikiem (-2) czy też Pana(i) stosunek do obecnego rządu jest obojętny (0), trudno powiedzieć (0)?

Jak by Pan(i) ocenił(a) wyniki działalności rządu premiera (nazwisko) od czasu objęcia przezeń władzy?

Odpowiedzi: bardzo dobrze (2), raczej dobrze (1), raczej źle (-1), bardzo źle (-2), trudno powiedzieć (0).

Wskaźnik zbudowany na podstawie ważonych odpowiedzi na pytanie firmy Demoskop.

Jak ocenia Pan(i) działalność rządu w ciągu ostatnich kilku tygodni?

Odpowiedzi: bardzo dobrze (2), dobrze (1), źle (-1), bardzo źle (-2).

bądź jego braku. Problem podobieństwa szeregów czasowych można jednak przenieść na pytanie o wielkość korelacji pomiędzy pomiarami równoległych wskaźników wykonanych w tym samym miesiącu przez różne firmy badawcze. Jeżeli wyższym wartościom wskaźnika w firmie A odpowiadają wyższe wartości analogicznego wskaźnika firmy B w tym samym miesiącu, to można wnioskować o podobieństwie wyników między firmami A i B. Analogicznie, jeżeli wyniki dwóch firm badawczych są podobne, to niskim wartościom wskaźnika w firmie A powinny towarzyszyć niskie wartości analogicznego wskaźnika stosowanego przez firmę B (oczywiście dla badań wykonywanych w zbliżonym momencie czasu).

Tabela 1.
Korelacje pomiędzy wartościami wskaźników dla poszczególnych miesięcy

WSKAŹNIKI:	Wielkości korelacji między parami firm					
	CBOS-DEMOSKOP		CBOS-PENTOR		DEMOSKOP-PENTOR	
	r	poziom istotności	r	poziom istotności	r	poziom istotności
kierunku rozwoju sytuacji w kraju	0,78	0,000	0,75	0,000	0,92	0,000
aktualnej sytuacji gospodarczej	0,89	0,000	0,92	0,000	0,92	0,000
przyszłej sytuacji gospodarczej	0,90	0,000	0,87	0,000	0,81	0,000
przyszłej sytuacji własnej	0,84	0,000	0,90	0,000	0,85	0,000
aktualnej sytuacji własnej	0,89	0,000	0,25	0,154	0,38	0,024
rządu	0,54	0,008	(-)	(-)	(-)	(-)
premiera	0,36	0,020	(-)	(-)	(-)	(-)

r – współczynnik korelacji Pearsona.

(-) obliczeń nie wykonano ze względu na brak pomiaru w firmie PENTOR

W tabeli 1 przedstawiono wartości współczynników korelacji pomiędzy wartościami pomiarów miesięcznych CBOS, Demoskopu i Pentora oraz odpowiadające im poziomy istotności statystycznej. Liczbą obserwacji, na których podstawie obliczono współczynnik korelacji jest liczba miesięcy, w których oba ośrodki przeprowadzały pomiary (wielkość waha się między 44 a 14 pomiarów w zależności od treści wskaźnika i pary porównywanych ośrodków badawczych). Pomimo tak nielicznych pomiarów, poza przypadkiem porównania oceny aktualnej sytuacji własnej w wykonaniu firmy Pentor i CBOS, współczynniki korelacji są dodatnie i ich wielkość spełnia warunki istotności statystycznej. Podobieństwo wartości miesięcznych wyodrębnionych wskaźników Demoskopu, CBOS i Pentora jest znaczne. Spośród siedmiu wskaźników o żadnym nie można powiedzieć, że jego wartości są odmiennie

ne w każdej z firm pomimo podobieństwa treściowego pytań składających się na ten wskaźnik. Podobnie o żadnej z firm nie można powiedzieć, że uzyskuje wyniki nie przystające do wyników pozostałych firm uzyskanych w tym samym miesiącu.

Skoro firmy uzyskują zbliżone wyniki to nasuwa się pytanie, czy zmiany z miesiąca na miesiąc diagnozowane przez firmy są podobne? Czy poprawie wyników między styczniem a lutym w firmie A odpowiadają poprawy wyników w pozostałych firmach badawczych? Czy obniżeniu wartości wskaźnika w jednej firmie odpowiada spadek wartości analogicznych wskaźników w pozostałych firmach? Postawione pytanie ma kapitalne znaczenie dla diagnozy społecznej. Spójne informacje o dynamice zmian, pochodzące z kilku źródeł badawczych, są bardzo silną przesłanką dla decydenta i mocnym argumentem dla badacza. Udokumentowanie spójności obrazu dynamiki diagnozowanej równoległe przez kilka firm zwiększa jednocześnie wiarygodność innych danych zbieranych przez każdą z nich.

Tabela 2.

Korelacje pomiędzy wielkościami zmian wskaźników z miesiąca na miesiąc

WSKAŹNIKI:	Wielkości korelacji między parami firm					
	CBOS–DEMOSKOP		CBOS–PENTOR		DEMOSKOP–PENTOR	
	r	poziom istotności	r	poziom istotności	r	poziom istotności
kierunku rozwoju sytuacji w kraju	0,36	0,017	0,44	0,017	0,60	0,000
aktualnej sytuacji gospodarczej	0,08	0,643	0,22	0,156	0,65	0,000
przyszłej sytuacji gospodarczej	0,47	0,001	0,56	0,000	0,44	0,002
przyszłej sytuacji własnej	0,50	0,001	0,48	0,084	-0,13	0,665
aktualnej sytuacji własnej	0,30	0,079	0,06	0,757	0,31	0,074
rządu	0,58	0,005	(-)	(-)	(-)	(-)
premiera	0,33	0,033	(-)	(-)	(-)	(-)

r – współczynnik korelacji Pearsona

(-) obliczeń nie wykonano ze względu na brak pomiaru w firmie PENTOR.

W tabeli 2 przedstawiono wielkość współczynników korelacji pomiędzy miesięcznymi różnicami wartości wskaźników Demoskopu, CBOS i Pentora. Spośród 7 wskaźników najbardziej spójnie są diagnozowane zmiany wskaźnika „ocena kierunku rozwoju sytuacji kraju” oraz „ocena przyszłej sytuacji gospodarczej” (istotne i dodatnie współczynniki korelacji między wynikami CBOS, Pentora i Demoskopu). Spójne są zmiany ocen premiera i rządu (mierzone przez CBOS i Demoskop). Od-

miennie diagnozowane są zmiany aktualnej oceny własnego położenia (korelacje między ośrodkami są nieistotne). Demoskop i Pentor podobnie diagnozują zmiany w przypadku aktualnej sytuacji gospodarczej, ale odmiennie niż CBOS. CBOS i Demoskop konsekwentnie diagnozują zmiany przyszłej sytuacji własnej, odbiegając w swoich diagnozach od Pentora. Jedną z przyczyn większej spójności dynamiki wskaźnika „Ocena kierunku zmian w kraju” jest to, że jest to wskaźnik oparty w każdym z ośrodków badawczych na kilku pytaniach, co zmniejsza szanse losowych błędów pomiaru (przy konstrukcji testów psychologicznych rzetelność testu na ogół rośnie wraz ze wzrostem długości testu). Problemem natury psychologicznej jest wyjaśnienie dlaczego wskaźniki dotyczące bezpośrednich doświadczeń osoby badanej („ocena własnego położenia”) są bardziej niepewne w diagnozowaniu, niż oceny zjawisk przyszłych czy obiektów odległych od potocznych doświadczeń (rząd, premier, gospodarka kraju).

Żaden z trzech ośrodków nie odbiega radykalnie w swoich diagnozach od pozostałych firm. Niepokoi jednak to, że nie dysponujemy w tej chwili wskaźnikiem oceny własnej sytuacji o wystarczającym podobieństwie dynamiki w co najmniej dwóch ośrodkach badawczych (ale nie wykluczam sytuacji, że włączenie danych z innych firm badawczych pozwoliłoby na wyłonienie spośród dotychczasowych trzech wersji wskaźników jednego bardziej rzetelnego od pozostałych). Podobieństwo dynamiki wskaźników jest zdecydowanie mniejsze niż analizowane wcześniej podobieństwo wartości miesięcznych. Diagnoza zmian proponowana przez firmy badawcze jest więc obciążona błędem zróżnicowanym w zależności od treści wskaźnika. Poprzedzanie na informacjach o zmianach z jednego źródła badań jest prawdopodobnie przedsięwzięciem o sporym ryzyku poznawczym, które w przypadku projektowania zmian społecznych może uzasadniać podejmowanie równoległych programów badawczych pomimo kosztowności i pracochłonności takich rozwiązań. Wprawdzie polityk to nie saper, ale jednak lepiej będzie, jeżeli w ocenach będzie się opierał na informacjach z kilku źródeł, konfrontowanych ze sobą.

Wykorzystanie analizy wariancji do wyodrębniania różnic wyników między ośrodkami badawczymi

W poprzednim fragmencie starano się określić na przykładzie dostępnych danych, czy w wybranych obszarach badań firmy badawcze uzyskują wystarczająco zbieżne dane. Przeprowadzone analizy okazały się korzystne dla firm badawczych, ale jednocześnie ujawniły obszary ryzyka, pewną niekonsekwencję informacji z badań sondażowych oraz możliwość występowania znaczących różnic między wynikami pochodzącymi z różnych miejsc. W przypadku przedstawianych wcześniej wskaźników dane pochodziły z trzech ośrodków (CBOS, Pentor, Demoskop) pomiary dokonano wielokrotnie (do 48 razy) na losowo dobranych próbach reprezentatywnych. Oczywiście jednostką obserwacji była osoba badana. Roboczo można przyjąć, niekoniecznie heroicznie, założenie że wskaźniki odzwierciedlają natężenie indywidualnych postaw (ustosunkowań). Załóżmy że firmy badawcze udostępniają źródłowe bazy danych z wynikami pojedynczych osób badanych. Jeżeli nasze wskaźniki potraktujemy jako zmienne zależne, to dla osób znających analizę wariancji (lub regresji wielokrotnej) nie będzie niespodzianką, że możemy zaproponować następujący model, gdzie:

zmienną zależną jest wskaźnik 'X', a zmiennymi niezależnymi:

A „ośrodek badawczy” (a_1 =CBOS, a_2 =Pentor, a_3 =Demoskop),

B „data pomiaru” (b_1 =styczeń 1992, b_2 =luty 1992 ... itd do b_{48} =grudzień 1995).

Model można wzbogacić wprowadzając dalsze zmienne C, D itd. reprezentujące kontrolowane zmienne demograficzne.

W naszym modelu z dwiema zmiennymi wyjaśniającymi A(3) i B(48) możemy więc testować hipotezy:

1. Występowania systematycznych różnic między średnimi wartościami wskaźnika w poszczególnych ośrodkach (efekt główny zmiennej A oraz porównania wielokrotne między poziomami zmiennej A).

2. Występowania istotnych różnic między pomiarami dla poszczególnych miesięcy niezależnie od różnic między danymi z trzech firm (efekt główny zmiennej B, oraz porównania wielokrotne między poszczególnymi miesiącami-poziomami zmiennej B).

3. Efekt interakcji zmiennych A i B (czy różnice między ośrodkami zmieniają się zależnie od daty badania, bądź równoważnie – czy różnice między konkretnymi miesiącami są podobne czy też różne w poszczególnych firmach badawczych).

Wprowadzenie dodatkowych zmiennych kontrolowanych znakomicie wzbogaca (oczywiście komplikując) zakres testowanych hipotez, ale pominiemy na razie ich prezentację.

Z punktu widzenia badacza, optymalnym układem byłby brak różnic między danymi z różnych ośrodków (nieistotny statystycznie efekt główny naszej zmiennej A), przy konkluzywnych różnicach między danymi z różnych momentów czasowych, zwłaszcza takich którym można przypisać wystąpienie zdarzeń (bodźców), których działanie można wywieść ze złożonego modelu teoretycznego.

Dla celów tej pracy autor połączył udostępnione zbiory danych CBOS i Demoskopu dla 18 miesięcznych badań obu firm zawierające wartości 7 omówionych wcześniej wskaźników, aby według zaproponowanego schematu sprawdzić występowanie istotnych statystycznie różnic między wynikami obu firm. Zastosowano schemat dwuczynnikowej analizy wariancji, gdzie zmiennymi niezależnymi są ośrodek i data pomiaru.

Stwierdzono występowanie istotnego statystycznie efektu ośrodka (istotne różnice między CBOS i Demoskop) w przypadku: oceny aktualnej sytuacji gospodarczej ($p=0,0$), oceny przyszłej sytuacji gospodarczej ($p=0,0$), oceny aktualnej sytuacji własnej ($p=0,0$), oceny kierunku rozwoju sytuacji w kraju ($p=0,0$), oceny rządu ($p=0,0$), oceny premiera ($p=0,0$).

Wielkość różnic między CBOS i Demoskopem zmienia się w czasie – wielkość interakcji między zmiennymi „OŚRODEK” a „DATA POMIARU” jest istotna w przypadku wszystkich analizowanych wskaźników. Wielkość wariancji wyjaśnianej przez różnice między ośrodkami (zmienna „OŚRODEK”) jest większa niż wariancja wyjaśniona przez efekt interakcji między zmiennymi „OŚRODEK” i „DATA POMIARU”. Ważniejsze są różnice między firmami badawczymi niż fakt zmiany dystansów między wynikami firm w czasie.

Przeprowadzone analizy wykazały więc zasadność uwzględniania różnic między ośrodkami („efekt ośrodka”) w wyjaśnianiu zmienności zmiennych zależnych.

Krytycznie nastawiony czytelnik w tym miejscu mógłby stwierdzić, że po prostu w analizach udokumentowano to, że różne firmy badawcze stosując różniące się

treściowo pytania uzyskują w efekcie rezultaty systematycznie inne. Przecież gdyby tej samej osobie mierzyć temperaturę odmiennie skalowanymi termometrami, to odczyt na każdym z nich byłby inny, ale wynik faktyczny, podobnie jak i temperatura pacjenta, byłby identyczny, a uzyskane wykresy temperatur byłyby równoległe. O ile argumentacja byłaby słuszna, to w przypadku badań przeprowadzonych równoległe przez kilka firm (równoważne próby, zbliżony termin realizacji, identyczne narzędzia badawcze) nie powinny występować istotne statystycznie różnice wyników między ośrodkami (nieistotny efekt ośrodka).

CBOS i Demoskop na zamówienie centralnej administracji realizują od czerwca 1995 do czerwca 1996 r. równoległe program badawczy polegający na diagnozowaniu co miesiąc poparcia i chęci udziału w protestach społecznych. Diagnozowane jest poparcie i chęć udziału w takich formach protestu jak strajk w zakładzie, strajk ogólnopolski, strajk głodowy, demonstracja uliczna, blokada dróg, okupacja urzędów, list protestacyjny, odmowa płacenia należności. Diagnozowane jest też subiektywne prawdopodobieństwo strajku w okolicy miejsca zamieszkania osoby badanej. Oba ośrodki badawcze wykorzystują podobne zmienne metryczkowe (wielkość miejscowości, pozycja społeczna, typ miejsca zatrudnienia, poziom wykształcenia, wiek, wysokość dochodów, płeć) oraz zmienne opisujące korzystanie z mediów informacyjnych (dzienniki, tygodniki, programy informacyjne w radio i telewizji). Zbliżone są też terminy realizacji badań. Próby badawcze CBOS i Demoskopu spełniają warunki reprezentatywności. W przedstawionym cyklu badawczym wyeliminowane zostały źródła różnic wyników mające swe źródło w odmienności technik badawczych, różnic między próbami, dystansu czasowego między badaniami. Systematyczne różnice między wynikami nie powinny wystąpić. Oczekiwania nie są jednak potwierdzone wynikami analiz. Przeprowadzono analizy wariancji dla 6 pomiarów (czerwiec-listopad 1995) CBOS i Demoskop dla 18 wskaźników (zmiennych zależnych), takich jak: poparcie dla strajku w zakładzie pracy, chęć udziału w strajku w zakładzie pracy, poparcie dla strajku ogólnopolskiego, chęć udziału w strajku ogólnopolskim, poparcie dla strajku głodowego, chęć udziału w strajku głodowym, poparcie dla demonstracji i manifestacji ulicznych, chęć udziału w manifestacji, demonstracji ulicznej, poparcie dla blokady dróg publicznych, chęć udziału w blokadzie dróg publicznych, poparcie dla okupacji urzędów i budynków publicznych, chęć udziału w okupacji urzędów i budynków publicznych, poparcie dla pisania petycji i zbierania podpisów pod protestami, chęć wzięcia udziału w zbieraniu podpisów pod protestami i pisania petycji, poparcie dla odmowy płacenia należności, chęć protestowania w formie odmowy płacenia należności, prawdopodobieństwo zorganizowania strajku w zakładach w najbliższej (dla badanego) okolicy, występowanie strajków w okolicy miejsca zamieszkania osoby badanej.

W przypadku 11 na 18 analizowanych wskaźników stwierdzono występowanie statystycznie istotnych, systematycznych różnic pomiędzy dwoma ośrodkami badawczymi. Podobieństwo znaku różnic między ośrodkami wskazuje, że efekt ośrodka może mieć bardziej generalny charakter (bardziej strajkowe wyniki w jednym z ośrodków). W przypadku 7 wskaźników wielkość różnic między ośrodkami zmieniała się w czasie (istotny efekt interakcji między zmienną reprezentującą ośrodek i zmienną reprezentującą miesiąc badania). Wprowadzanie dodatkowych podziałów prób badawczych z obu ośrodków (np. podział ze względu na status społeczny, wykształcenie, wiek, poziom dochodów) rzadziej prowadzi do zmniejszenia bądź zwię-

kszenia wielkości różnic między ośrodkami. Interakcje pomiędzy trzema zmiennymi (czas pomiaru, ośrodek i zmienna kryterialna) rzadko są istotne statystycznie.

Dane z równoległych badań prowadzonych przez 2 ośrodki przy wykorzystaniu identycznej techniki badawczej potwierdzają występowanie istotnych różnic uzyskiwanych wyników czyli występowanie efektu ośrodka w badaniach dynamiki postaw.

WNIOSKI WYNIKAJĄCE Z WYSTĘPOWANIA RÓŻNIC MIĘDZY WYNIKAMI Z RÓŻNYCH OŚRODKÓW BADAWCZYCH

1. Wyniki badań pochodzące z jednego pomiaru i wykonane przez jedną instytucję badawczą są obciążone odchyleniem od wyniku rzeczywistego o nieznaną wielkość.
2. Replikacja badań przez różne firmy badawcze na różnych próbach jest najbezpieczniejszą strategią poszukiwania wyniku zbliżonego do wyniku prawdziwego.
3. W przypadku badania realizowanego równoległe należy wprowadzić do modelu wyjaśniającego różnice między ośrodkami jako zmienną niezależną.
4. Badania ewaluacyjne (testowanie hipotezy o istotności zmian w następstwie oddziaływań) powinny być replikowane przez różne firmy badawcze (różnice między pomiarami tej samej firmy na różnych próbach reprezentacyjnych są niestabilne, co prowokuje do pochopnego przyjmowania wniosku o zmianach).

ESTIMATION AND CONTROL OF AN "EFFECT" OF THE RESEARCH FIRM IN AN ANALYSIS OF DYNAMICS OF SOCIAL FEELINGS

Seven public opinion indices which had been measured in parallel in representative samples by at least two public opinion centres for at least 12 months were selected from a pool of findings of public opinion studies conducted in Poland after 1990. Similarity of the values of indices measured at the same point in time and similarity of the dynamics of these values were determined. A high degree of similarity was found, thus confirming the reliability of the indices and trustworthiness of the polling centres. Different polling stations obtained similar index values but their estimates of change were contaminated by a greater level of error. Analysis of variance, with the values of the indices as dependent variable and time of assessment and polling firm as independent variables, revealed significant and systematic differences between the findings of the different firms. Analysis of variance for a research programme realized simultaneously by two firms (identical research instruments, equivalent samples, similar time of realization) confirmed the existence of systematic differences in the findings ("polling firm effect"). The fact that such a "polling firm effect" was found justifies the need to conduct parallel opinion polls in those cases when the diagnosis is particularly important as well as the need to apply statistical techniques facilitating the control of differences due to the "polling firm effect".